



DK

MONTERINGS-VEJLEDNING

By-Pass ventilen er beregnet til Sunfabs SC pumper i installationer hvor kraftudtaget ikke kobles fra under transport.

1. Montering

Ventilen er vendbar for at passe til tilgængeligt monteringsplads.

Rengør anlægsfladen på pumen.

Monter ventilen mod pumpen med tilhørende tætninger og skruer.

Vist højreroterende pumpe. Se også monteringsvejledning for SC pumpe 744

2. Tilslutninger

Monter O-ringen, og spænd sugetilslutningens skruer på kryds.

Lås røret med to kraftige slangeklemmer.

Andvend trykindkopling med fladetætning mod ventilen. Ingen tilkobling med konisk gevind.

3. Køleledning/drænledning

En separat 19 mm køleledning bør monteres omkring manøvreventilen når pumpen er af "closed center" typen eller når cirkulationstrykket er 0,15 Mpa eller højere.

Tilslutning skal ligge under tankens oliestand.

ES

INSTRUCCIONES DE MONTAJE

La válvula By-Pass ha sido diseñada para las bombas SC de caudal simple de Sunfab, para instalaciones en las que la toma de fuerza no se desembraga durante el transporte.

1. Instalación

La válvula se puede girar para adaptarla al espacio de instalación disponible.

Limpie la superficie de contacto de la bomba.

Monte la válvula en la bomba con los retenes necesarios y un tornillo banjo.

Se muestra una bomba con giro a derechas. Para otros casos, consulte las instrucciones de montaje 744 de la bomba SC.

2. Conexiones

Inserte la junta tórica de la conexión de aspiración y apriete los tornillos de la brida en cruz.

Sujete la manguera con ayuda de dos abrazaderas resistentes.

Utilice la conexión de presión con la arandela de estanqueidad contra la válvula. No utilice conexiones con roscas cónicas.

3. Línea de refrigeración/línea de drenaje

Si el distribuidor es de "centro cerrado" o la presión del caudal bombeado es igual o superior a 0,15 MPa, hay que instalar una línea de refrigeración de 19 mm independiente.

La conexión al depósito de aceite debe estar por debajo del nivel de aceite.

FI

ASENNUSOHJE

By-Pass-venttiili on tarkoitettu Sunfabin yksipiirisiin SC-pumppuihin asennuksissa, joissa voimanottoa ei kytketä pois päältä ajon ajaksi.

1. Asennus

Venttiili on käännettävissä, mikä helpottaa sovittamista käytettävissä olevaan asennustilaan.

Puhdista pumpun liitos-pinta.

Asenna venttiili pumppuun käyttäen sopivia tiivisteitä ja onteloruuveja.

Kuvassa oikealle pyörivä pumppu. Katso muilta osin SC-pumpun asennusohje 744.

2. Liitännät

Kiinnitä imuliitännän O-rengas ja tiukka laipparuuvit ristiin.

Lukitse letku kahdella tukevalla letkunkiristimellä.

Käytä paineliitääntää, jossa on tasotiiviste venttiilää vasten. Älä käytä kartiokier-teellä varustettua liitääntää.

3. Jäähdytys-/huuhteluletku

Erillinen jäähdytysletku pitää asentaa, jos ohjaus-venttiili on varustettu suljetulla keskiasennolla tai kun pumpun vapaakiertopaine on 0,15 MPa tai suurempi. Liitännän öljysäiliöön pitää olla säiliön öljytason alapuolella.

FR

NOTICE DE POSE

La vanne By-Pass est destinée aux pompes SC a simple flux de Sunfab, dans des installations où la prise de force n'est pas débrayée pendant le transport.

1. Installation

En fonction de l'espace disponible, la vanne peut être pivotée.

Nettoyer la surface de contact de la pompe.

Installer la vanne de la pompe avec ses joints et une vis plongeaute.

L'illustration montre une pompe avec sens de rotation vers la droite. Pour d'autres types, voir le guide d'installation de la pompe SC 744.

2. Raccords

Placer le joint torique du raccord côté aspiration et serrer en diagonale les vis de la bride.

Serrer le raccord du tuyau à l'aide des deux colliers de serrage.

Pour le raccord côté pression, placer la rondelle de joint contre la vanne. Ne pas utiliser de filet conique.

3. Tuyaux de refroidissement et de vidange

Un tuyau de refroidissement (19 mm) distinct doit être installé en cas d'installation d'une vanne de commande de type "centre fermé" ou si la pression du flux pompé est égale ou supérieure à 0,15 Mpa.

Le raccord au réservoir d'huile doit être sous le niveau d'huile.

GR

ΟΔΗΓΙΕΣ ΣΥΝΑΡΜΟΛΟΓΗΣΗΣ

Η βαλβίδα By-Pass προορίζεται για τις αντλίες SC απλής ροής της Sunfab σε εγκαταστάσεις στις οποίες η λήψη ρεύματος δεν απενεργοποιείται κατά τη μεταφορά.

1. Εγκατάσταση

Η βαλβίδα μπορεί να ρυθμιστεί έτσι ώστε να ταιριάζει στον διαθέσιμο χώρο εγκατάστασης.

Καθαρίστε την επιφάνεια επαφής της αντλίας.

Εγκαταστήστε τη βαλβίδα στην αντλία με τις απαραίτητες τσιμούχες και το μπουλόνι τύπου μπάντζο.

Στο σχήμα φαίνεται αντλία δεξιόστροφης περιστροφής. Σε διαφορετική περίπτωση, βλ. τον οδηγό εγκατάστασης αντλίας SC 744.

2. Συνδέσεις

Ασφαλίστε τον συνδετικό δακτύλιο Ο αναρρόφησης και σφίξτε σταυροειδώς τις βίδες της φλάντζας.

Ασφαλίστε τον σωλήνα χρησιμοποιώντας δύο σφιγκτήρες σωλήνων βαρέος τύπου.

Χρησιμοποιήστε τη σύνδεση πίεσης με την τσιμούχα επί της βαλβίδας. Μη χρησιμοποιείτε συνδέσεις με κωνικά σπειρώματα.

3. Σωλήνας ψύξης/σωλήνας αποστράγγισης

Όταν η βαλβίδα ελέγχου είναι τύπου "κλειστού κέντρου" ή όταν η πίεση της ροής μέσω της αντλίας είναι ίση με ή υψηλότερη από 0,15 MPa, πρέπει να εγκαθίσταται ξεχωριστός σωλήνας ψύξης 19 mm.

Η σύνδεση με τη δεξαμενή λαδιού πρέπει να είναι πιο χαμηλά από τη στάθμη του λαδιού.

IT

ISTRUZIONI PER L'INSTALLAZIONE

La valvola By-Pass è indicata per le pompe Sunfab SC a portata unica nelle installazioni dove la presa di forza non è disinserita durante il trasporto.

1. Installazione

La valvola può essere gedraaid voor de beschikbare installatieruimte. Reinig het contactvlak op de pomp.

Pulire la superficie di contatto della pompa.

Installare la valvola sulla pompa con le guarnizioni e le viti forate necessarie.

La figura mostra la pompa con rotazione a destra. Oppure consultare la guida all'installazione 744 della pompa SC.

2. Attacchi

Fissare l'O-ring dell'attacco di aspirazione e stringere le viti delle flange procedendo in diagonale.

Bloccare il tubo con due apposite clip per tubi. Utilizzare l'attacco di pressione con la rondella di tenuta contro la valvola. Non utilizzare attacchi con filetti conici.

3. Tubo di raffreddamento/ tubo di scarico

Quando la valvola di controllo è di tipo "a centro chiuso" oppure la pressione della portata della pompa è 0,15 MPa o superiore, occorre installare un tubo di raffreddamento separato da 19 mm.

Il collegamento al serbatoio d'olio deve avvenire sotto il livello dell'olio.

NL

MONTAGE INSTRUCTIES

De bypassklep is bedoeld voor enkelwerkende SC-pompen van Sunfab in installaties waarin de krachtafnemer bij transport niet is uitgeschakeld.

1. Installatie

De klep kan worden gedraaid voor de beschikbare installatieruimte. Reinig het contactvlak op de pomp.

Installeer de klep met de benodigde afdichtingen en banjoubout op de pomp.

Installeer de klep met de benodigde afdichtingen en banjoubout op de pomp. De afbeelding toont een rechtsomdraaiende pomp. Zie verder installatie-handleiding 744 van de SC-pomp.

2. Aansluitingen

Zet de O-ring van de aanzuigverbinding vast en draai de flensschroeven kruislings vast.

Zet de slang vast met twee zware slangklemmen.

Plaats de drukaansluiting met de afdichtring tegen de klep. Gebruik geen aansluitingen met tapse schroefdraden.

3. Koelleiding/Afvoerleiding

Installeer een aparte 19 mm koelleiding als de regelklep van het zgn. "closed center"-type is of als de pompstroomdruk 0,15 MPa of meer is. De aansluiting op het oliereservoir moet onder het oliepeil liggen.

NO

MONTERINGS-INSTRUKSJON

Bypassventilen er beregnet for Sunfabs SC-pumper med enkel gjennomstrøming i installasjoner der kraftuttaket ikke koples fra under transport.

1. Montering

Ventilen kan snus for å tilpasses tilgjengelig monteringsplass.

Rengjør kontaktflaten på pumpen.

Monter ventilen mot pumpen med dertil beregnede tetninger og hullskruer.

Høyreroterende pumpe er vist. Se også SC-pumpens installasjonsanvisning 744.

2. Koplinger

Fest sugekoplingens O-ring, og trekk til flensskruene i kryss.

Lås slangen med to kraftige slangeklemmer.

Bruk trykkopling som ligger plant med ventilen. Bruk ikke kopling med konisk gjenge.

3. Kjøleledning/dreneringsledning

En separat 19 mm kjøleledning skal monteres dersom styreventilen er av typen "closed center" eller når rundpumpingstrykket er 0,15 MPa eller høyere.

Kopling til oljetank skal ligge under tankens oljenivå.

PL

PRZEWODNIK INSTALACYJNY

Zawór obejściowy przeznaczony jest do użycia w pompach przepływowych S.C. firmy SunFab, w instalacjach, gdzie podczas transportu nie dochodzi do wyłączenia systemu podczas zwiększania mocy.

1. Instalacja

Zawór można dostosować do potrzeb danej instalacji.

Oczyszczyć powierzchnię stykową pompy.

Zamontować zawór do pompy razem z niezbędnymi uszczelkami oraz śrubą banjo.

Ilustracja pokazuje pompę prawoskrętną. W innym przypadku patrz: Przewodnik instalacyjny pompy S.C. str 744.

2. Podłączenia

Zabezpieczyć o-ring przyłącza zasysającego i dokręcić śruby kołnierza krzyżowo.

Zablokować wąż za pomocą odpornej na duże obciążenie opaski zaciskowej węża.

Użyć złącza ciśnieniowego razem z podkładką uszczelniającą. Nie stosować złączy z gwintem stożkowym.

3. Rura chłodząca/dren

Należy zamontować oddzielną rurę chłodzącą 19 mm, jeśli zawór regulacyjny jest typu "closed center" lub gdy pompa pracuje pod ciśnieniem 0,15 MPa lub więcej.

Przyłącze ze zbiornikiem powinno być wykonane poniżej poziomu oleju.

PT

INSTRUÇÕES DE MONTAGEM

A válvula de desvio destina-se às bombas SC de fluxo simples da Sunfab em instalações onde a tomada de potência não é desactivada durante o transporte.

1. Instalação

A válvula pode ser virada para se adaptar ao espaço de instalação disponível.

Limpe a superfície de contacto da bomba.

Instale a válvula na bomba com os vedantes necessários e o parafuso banjo.

A ilustração mostra a bomba com rotação para a direita. Caso contrário, consulte o guia de instalação, 744, da bomba SC.

2. Ligações

Prenda o O-ring de ligação de aspiração e aperte os parafusos de flange em cruz.

Fixe a mangueira utilizando dois grampos de mangueira reforçados.

Utilize a ligação de pressão com a anilha vedante contra a válvula. Não utilize ligações com roscas chanfradas.

3. Tubo de arrefecimento/ tubo de drenagem

Deverá instalar um tubo de arrefecimento de 19 mm separado quando a válvula de controlo é do tipo "centro fechado" ou quando a pressão do fluxo bombado é 0,15 MPa ou superior.

A ligação ao depósito do óleo deve ser abaixo do nível do óleo.

GB

INSTALLATION INSTRUCTIONS

The By-Pass valve is intended for Sunfab's single flow SC pumps in installations where the power take off is not disengaged during transport.

1. Installation

The valve can be turned to suit the available installation space.

Clean the contact surface of the pump.

Install the valve to the pump with the necessary seals and banjo bolt.

Right-hand rotation pump displayed. Otherwise see SC pump installation guide 744.

2. Connections

Secure the suction connection O-ring and tighten the flange screws cross-wise.

Lock the hose using two heavy-duty hose clips.

Use the pressure connection with the seal washer against the valve. Do not use connections with tapered threads.

3. Cooling pipe/drainage pipe

A separate 19 mm cooling pipe must be installed when the control valve is the "closed center" type or when the pumped flow pressure is 0.15 MPa or higher.

The connection to the oil tank should be below the oil level.

DE

MONTAGE-ANLEITUNG

Das By-Pass Ventil ist für Sunfab Einstrom SC Pumpen bestimmt, bei denen der Nebenantrieb während des Transports nicht abgeschaltet wird.

1. Montage

Das Ventil ist wendbar, um an den verfügbaren Montageplatz zu passen.

Reinigen Sie die Auflagefläche der Pumpe.

Ventil mit vorgesehenen Dichtungen und Lochschraube an Pumpe montieren.

Dargestellt wird eine rechtslaufende Pumpe. Beachten Sie weiterhin Montageanleitung 744 für SC Pumpen.

2. Anschlüsse

O-Ring des Sauganschlusses fixieren und die Bundschrauben über Kreuz festziehen.

Schlauch mit zwei kräftigen Schlauchklemmen sichern.

Druckanschluss mit Flachdichtung zum Ventil verwenden. Nicht mit konischem Gewinde anschließen!

3. Kühlleitung/Leckölleitung

Eine separate 19 mm Kühlleitung ist zu montieren, wenn das Steuerventil vom "Closed-Center"-Typ ist oder wenn der Umlaufdruck 0,15 MPa oder mehr beträgt.

Der Anschluss für den Öltank muss unterhalb des Ölstands im Tank liegen.

SE

INSTALLATIONS-ANVISNING

By-Pass ventilen är avsedd för Sunfabs enflödes SC pumpar i installationer där kraftuttaget ej kopplas ur under transport.

1. Montering

Ventilen är vändbar för att passa tillgängligt monteringsutrymme.

Rengör anliggningsplanet på pumpen.

Montera ventilen mot pumpen med avsedda tätningar och hålskrur.

Högerroterande pump visad. Se i övrigt SC pumpens installationsanvisning 744.

2. Anslutningar

Fixera suganslutningens O-ring och drag åt fläns-skruvarna korsvis.

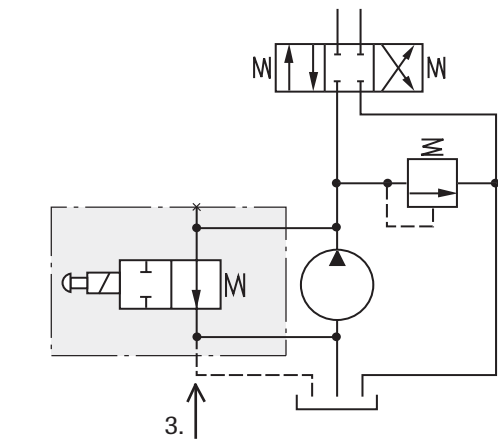
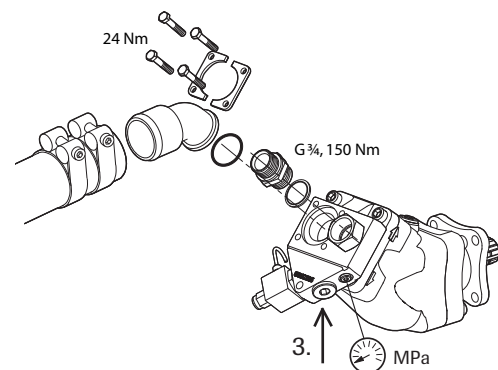
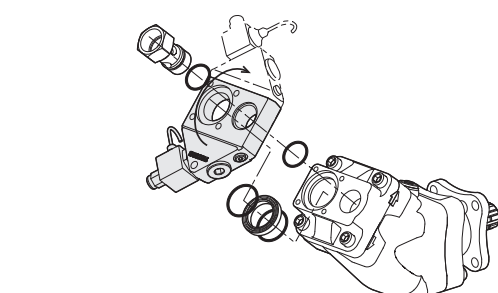
Lås slangen med två kraftiga slangklämmer.

Använd tryckanslutning med plantätning mot ventilen. Ej anslutning med konisk gänga.

3. Kylledning/dräneringsledning

En separat 19 mm kylledning skall monteras om manöverventilen är av "closed center" typ eller när rundpumpningstrycket är 0,15 MPa eller högre.

Anslutning till oljetank skall ligga under tankens oljenivå.



DK

4. **Elinstallation**
Afbryd hovedforsyningen.

Træk kablerne til strømafbryder og batteri.

Hvis der er behov for at ændre kablernes retning: Løsn topmøtrikken på magnetspolen. Drej spolen til ønsket position. Spænd møtrikken.

Elektriske data:
24 V 0,52 A
12 V 1,88 A

5. **Nødkørsel af By-Pass ventil**

Hvis det er nødvendigt at nødkøre en hydraulikfunktion under en strømafbrydelse kan man manuelt sætte pumpeflowet igang ved at skru By-Pass ventilens stilleskru ind.

Af sikkerhedsmæssige årsager må pumpen ikke være i drift ved indgrebet.

Gør således:

1. Løft den røde beskyttelseshætte af magnethuset.
2. Løsn møtrikken
3. Skru stilleskruen indtil dens tap går i bund
4. Lås stilleskruen med møtrikken

Ventilen er nu påvirket og der kan pumpes olie ud i hydrauliksystemet.

Efter afsluttet nødkørsel sættes justeringsskruen tilbage til oprindelig position, låses, og beskyttelseshætten monteres igen.

ES

4. **Instalación eléctrica**
Corte la corriente.

Conduzca los cables hasta el interruptor y la batería.

Si es necesario cambiar el orden de los cables: afloje la tuerca superior del solenoide; gire el solenoide hasta la posición deseada y apriete la tuerca.

Datos eléctricos:
24 V 0,52 A
12 V 1,88 A

5. **Funcionamiento de emergencia de la válvula By-Pass**

Si es necesario accionar una función hidráulica durante un procedimiento de emergencia provocado por un corte de electricidad, el caudal se puede poner en circulación manualmente apretando el tornillo de ajuste de la válvula By-Pass.

Por motivos de seguridad, la bomba no debe estar en marcha durante la intervención.

El procedimiento es el siguiente:

1. Quite el tapón de protección rojo de la carcasa del solenoide
2. Retire la tuerca
3. Apriete el tornillo de ajuste hasta que la correa llegue al fondo
4. Bloquee el tornillo de ajuste con la tuerca

La válvula ya está en la posición adecuada y se puede bombear aceite al sistema hidráulico.

Concluido el procedimiento de emergencia, no olvide devolver a su posición original el tornillo de ajuste, bloquearlo y colocar nuevamente el tapón de protección.

FI

4. **Sähköasennus**
Katkaise virransyöttö.

Vedä kaapelit suoraan katkaisimeen ja akkuun.

Jos kaapeliin suuntaa pitää vaihtaa: Löysää solenoidin ylämutteri. Käännä solenoidi haluttuun asentoon. Tiukkaa mutteri.

Sähköiset tiedot:
24 V 0,52 A
12 V 1,88 A

5. **By-Pass-ventiilin hätäkäyttö**

Jos tarvitaan hydraulikkatoiminnon hätäkäyttöä sähkönsyötön ollessa poikki, pumpun virtaama voidaan käynnistää kiertämällä By-Pass-ventiilin säätöruuvi sisään.

Turvallisuussyistä pumppu ei saa tällöin olla käynnissä.

Tee näin:

1. Poista punainen suoja-hattu solenoidikotelon päältä.
2. Löysää mutteri
3. Kierrä säätöruuvia sisään, kunnes kartio on pohjassa
4. Lukitse säätöruuvi mutterilla

Ventiili on nyt auki ja öljyä voi pumpata hydraulijärjestelmään.

Kun hätäkäyttö lopetetaan, kierrä säätöruuvi alkuperäiseen asentoon, lukitse se ja asenna suojahattu

FR

4. **Installation électrique**
Débrancher l'installation.

Diriger les câbles vers l'interrupteur et la batterie.

En cas de nécessité de modifier le sens des câbles : Desserrer l'écrou supérieur de la vanne solénoïde. Mettre la vanne à la position souhaitée. Serrer l'écrou.

Caractéristiques électriques :
24/32 V 1 A
12 V 2 A

5. **Fonctionnement d'urgence de la vanne By-Pass**

S'il est indispensable, en cas de panne de courant, de maintenir une fonction hydraulique en urgence, la pompe peut être amorcée manuellement en appuyant sur la vis de réglage de la vanne By-Pass.

Pour des raisons de sécurité, la pompe ne peut pas fonctionner durant l'intervention.

Procéder comme suit :

1. Relever le capot de protection du boîtier du solénoïde
2. Desserrer l'écrou
3. Serrer la vis de réglage jusqu'à butée
4. Verrouiller la vis de réglage à l'aide de l'écrou

La vanne est à présent engagée et l'huile peut être pompée dans le système hydraulique.

Dès la fin de l'urgence, remettre la vis de réglage dans sa position initiale, la verrouiller et réinstaller le capot de protection.

GR

4. **Ηλεκτρική εγκατάσταση**
Διακόψτε την παροχή ρεύματος.

Περάστε τα καλώδια προς τον διακόπτη και την μπαταρία.

Όταν είναι αναγκαίο να αλλάξει η κατεύθυνση των καλωδίων: Χαλαρώστε το επάνω παξιμάδι στο σωληνοειδές πηνίο. Γυρίστε το πηνίο στην επιθυμητή θέση. Σφίξτε το παξιμάδι.

Ηλεκτρικά δεδομένα:
24 V 0,52 A
12 V 1,88 A

5. **Λειτουργία έκτακτης ανάγκης της βαλβίδας By-Pass**

Αν είναι απαραίτητη η πραγματοποίηση υδραυλικής λειτουργίας ως λειτουργίας έκτακτης ανάγκης κατά τη διάρκεια διακοπής ρεύματος, η ροή της αντλίας μπορεί να ξεκινήσει με τα χέρια, με βιθωμα της βίδας ρύθμισης στη βαλβίδα By-Pass.

Για λόγους ασφαλείας, η αντλία δεν πρέπει να λειτουργεί κατά τη διάρκεια της επέμβασης.

Κάντε τα εξής:

1. Σηκώστε το κόκκινο προστατευτικό πώμα στο περίβλημα του σωληνοειδούς πηνίου
2. Χαλαρώστε το παξιμάδι
3. Βιδώστε τη βίδα ρύθμισης μέχρι το έμβολο να φτάσει στον πυθμένα
4. Ασφαλίστε τη βίδα ρύθμισης με το παξιμάδι.

Η βαλβίδα πλέον ελέγχεται και μπορεί να γίνει άντληση λαδιού στο υδραυλικό σύστημα.

Μετά την ολοκλήρωση της λειτουργίας έκτακτης ανάγκης, η βίδα ρύθμισης επαναφέρεται στην αρχική της θέση, ασφαρίζεται και εγκαθίσταται ξανά το προστατευτικό πώμα.

IT

4. **Impianto elettrico**
Disinserire la corrente di rete.

Disporre i cavi fino all'interruttore e alla batteria.

Quando è necessario cambiare la direzione dei cavi: Allentare il dado superiore sulla bobina dell'elettrovalvola. Ruotare la bobina nella posizione desiderata. Stringere il dado.

Dati elettrici:
24 V 0,52 A
12 V 1,88 A

5. **Funzionamento di emergenza della valvola By-Pass**

Qualora sia necessario attivare una funzione idraulica come funzionamento di emergenza in caso di mancanza di energia elettrica, la portata della pompa può essere avviata manualmente avvitando la vite di regolazione della valvola By-Pass.

Per motivi di sicurezza la pompa non deve essere in funzione durante l'intervento.

Agire nel modo seguente:

1. Sollevare il cappuccio rosso di protezione posto sul corpo dell'elettrovalvola
2. Allentare il dado
3. Avvitare la vite di regolazione fino alla parte inferiore del rocchetto
4. Bloccare la vite di regolazione con il dado

Ora la valvola è collegata e l'olio può essere pompato nell'impianto idraulico.

Al termine del funzionamento di emergenza, riportare la vite di regolazione nella sua posizione originale, bloccarla e riposizionare il cappuccio di protezione.

NL

4. **Elektrische aansluitingen**
Schakel de stroom uit.

Leid de kabels naar de schakelaar en de accu.

Ga als volgt te werk als de kabelrichting moet worden veranderd: Los de topmoer op de magneetspoel en draai de spoel in de gewenste stand. Draai de moer vast.

Elektrische data:
24 V 0,52 A
12 V 1,88 A

5. **Noodbediening van de bypassklep**

Als noodbediening van een hydraulische functie bij een stroomuitval nodig is, is handmatig starten van de pompstroom mogelijk door de stelschroef van de bypassklep in te draaien.

Om veiligheidsredenen mag de pomp tijdens deze ingreep niet draaien.

Ga als volgt te werk:

1. Til de rode beschermkap van het magneethuis weg
2. Los de moer
3. Draai de stelschroef zover in, dat deze de spoelbodem raakt
4. Zet de stelschroef vast met de moer

De klep is nu aangepast en er kan olie in het hydraulische systeem worden gepompt.

Na afloop van de noodbediening wordt de stelschroef in de oorspronkelijke stand teruggezet en vastgezet en wordt de beschermkap teruggeplaatst.

NO

4. **Elinstallasjon**
Bryt hovedstrømmen.

Trekk kablene direkte til strømbryter og batteri.

Ved behov for å endre kablernes retning: Løsne toppmutteren på magnetspolen. Vri spolen til ønsket stilling. Trekk til mutteren.

Elektriske data:
24 V 0,52 A
12 V 1,88 A

5. **Nøddrift av bypassventil**

Hvis det er nødvendig å utføre nøddrift av en hydraulikkfunksjon ved strøbrudd, kan du sette i gang pumpegjennomstrømmingen manuelt ved å skru inn bypassventilens justeringsskrue.

Av sikkerhetsmessige grunner må pumpen ikke være i drift ved inngrepet.

Slik gjør du:

1. Løft av den røde beskyttelseshetten på magnethuset.
2. Løsne mutteren.
3. Skru inn justeringsskruen til skruespissen treffer bunnen.
4. Lås justeringsskruen med mutteren.

Ventilen er nå aktivert og olje kan pumpes ut i hydraulikksystemet.

Etter avsluttet nøddrift settes justeringsskruen tilbake til sin opprinnelige stilling og låses, og beskyttelseshetten settes tilbake på plass.

PL

4. **Instalacja elektryczna**
Odciąć główne źródło prądu.

Połączyć przewód z przełącznikiem i akumulatorem.

W razie potrzeby zmiany kierunku przewodów: Kierunek przewodów: poluzować górną nakrętkę cewki selenoidowej. Obrócić cewkę w żądanym kierunku. Dokręcić nakrętkę.

Dane elektryczne:
24 V 0,52 A
12 V 1,88 A

5. **Postępowanie awaryjne a zawór obejściowy**

W razie konieczności uruchomienia funkcji hydraulicznych w ramach postępowania awaryjnego w przypadku odcięcia prądu, pompę można uruchomić ręcznie poprzez dokręcenie śruby nastawczej pompy obejściowej.

Ze względów bezpieczeństwa podczas tej operacji pompa powinna być wyłączona.

Postępować w sposób następujący:
1. Podnieść czerwoną nasadkę ochronną obudowy selenoidu
2. Poluzować nakrętkę
3. Wkręcić śrubę regulacyjną aż do dna cewki
4. Zablokować śrubę regulacyjną za pomocą nakrętki

Zawór pozwala teraz na przepompowanie oleju do układu hydraulicznego.

Po zakończeniu postępowania awaryjnego nałożyć ponownie śruby regulacyjne na swoje miejsce, zablokować i ponownie założyć nasadkę ochronną.

PT

4. **Instalação eléctrica**
Corte a corrente principal

Encaminhe os cabos para o interruptor e para a bateria.

Quando for necessário alterar a direcção dos cabos: afrouxe a porca superior na bobina de solenoide. Rode a bobina para a posição pretendida. Aperte a porca.

Especificações eléctricas:
24 V 0,52 A
12 V 1,88 A

5. **Operação de emergência da válvula de desvio**

Se for necessário utilizar uma função hidráulica como uma operação de emergência durante um corte de energia, o fluxo da bomba pode ser iniciado manualmente apertando o parafuso de regulação da válvula de desvio.

Por razões de segurança a bomba não deve estar a trabalhar durante a intervenção.

Faça o seguinte:

1. Levante e tire a tampa de protecção vermelha na caixa do solenoide
2. Afrouxe a porca.
3. Aperte o parafuso de afinação até o carroto sair por baixo
4. Trave o parafuso de afinação com a porca

A válvula é afectada e o óleo pode ser bombado para dentro do sistema hidráulico.

Depois da operação de emergência concluída, o parafuso de afinação regressa à posição original, é travado e a tampa de protecção é reinstalada.

GB

4. **Electrical installation**
Cut the main current.

Route the cables to the switch and the battery.

When it is necessary to change the direction of the cables: Slacken off the top nut on the solenoid coil. Turn the coil to the desired position. Tighten the nut.

Electrical data:
24 V 0,52 A
12 V 1,88 A

5. **Emergency operation of the By-Pass valve**

If it is necessary to run a hydraulic function as an emergency operation during a power cut, the pump flow can be started manually by screwing in the By-Pass valve setting screw.

For safety reasons the pump must not be running during the intervention.

Do as follows:

1. Lift off the red protective cap on the solenoid housing
2. Slacken off the nut
3. Screw in the adjusting screw until the spool bottoms
4. Lock the adjusting screw with the nut

The valve is now affected and oil can be pumped into the hydraulic system.

After emergency operation is completed the adjustment screw is reset to the original position, locked and the protective cap reinstalled.

DE

4. **Elektroinstallation**
Hauptstromzufuhr trennen.

Kabel direkt zum Stromschalter und zur Batterie führen.

Wenn die Kabelrichtung geändert werden muss: Hutmutter an Magnetspule lösen. Spule in gewünschte Position drehen. Mutter festziehen.

Elektrische Daten:
24 V 0,52 A
12 V 1,88 A

5. **Notbetrieb des By-Pass Ventils**

Ist bei Stromausfall für eine Hydraulikfunktion ein Notbetrieb erforderlich, kann der Förderstrom durch Eindrehen der Stellschraube im By-Pass Ventil manuell aktiviert werden.

Aus Sicherheitsgründen darf die Pumpe während des Eingriffs nicht in Betrieb sein.

Durchführung:

1. Rote Schutzkappe am Magnetgehäuse abnehmen
2. Mutter lösen
3. Einstellschraube einschrauben, bis diese Kegel komplett eindrückt.
4. Einstellschraube mit Mutter sichern

Das Ventil ist jetzt betätigt und Öl kann in die Hydraulikanlage gepumpt werden.

Nach abgeschlossnem Notbetrieb wird die Einstellschraube in ihre ursprüngliche Lage zurückgestellt, gesichert und die Schutzkappe wieder aufgesetzt.

SE

4. **Elinstallation**
Bryt huvudströmmen.

Dra kablarne direkt till strömställare och batteri.

Vid behov av att ändra på kablarnas riktning: Lossa toppmuttern på magnetspolen. Vrid spolen till önskat läge. Drag åt muttern.

Elektriska data:
24 V 0,52 A
12 V 1,88 A

5. **Nödkörning av By-Pass ventil**

Om man behöver nödköra en hydraulfunktion under ett strömavbrott kan man manuellt sätta igång pumpflödet genom att skruva in By-Pass ventilens ställskruv.

Av säkerhetsskäl får pumpen inte vara i drift vid ingreppet.

Gör så här:

1. Lyft av den röda skyddshatten på magnethuset
2. Lossa muttern
3. Skruva in ställskruven till dess kägeln bottnar
4. Lås ställskruven med muttern

Ventilen är nu påverkad och olja kan pumpas ut i hydraulsystemet.

Efter avslutad nödkörning återställs ställskruven i ursprungligt läge, låses och skyddshatten återmonteras.

